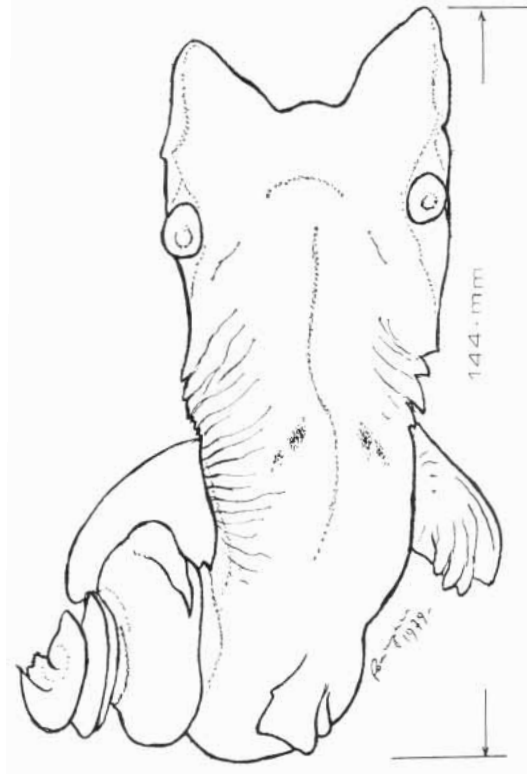


PIETRO PARENZAN  
Stazione di Biologia Marina dell'Università  
degli Studi di Lecce - Porto Cesareo

UN CASO DI MOSTRUOSITA' ECCEZIONALE  
in *Prionace glauca* (Pisces)

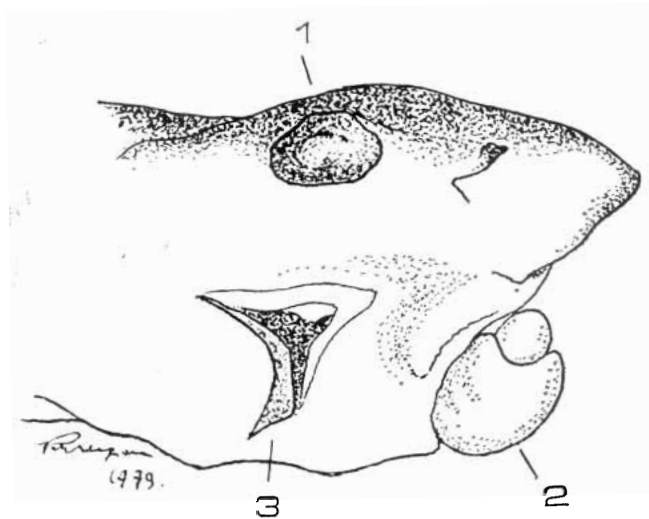
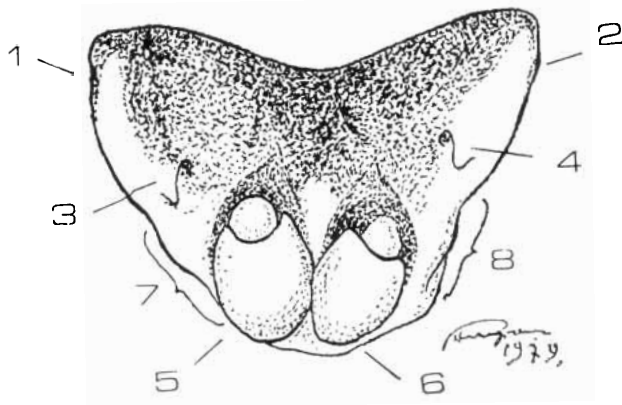
E' nota l'importanza della teratologia nei vari settori della scienza che interessano i problemi dell'origine e della variabilità delle specie, nei settori dell'ostetricia e dell'anatomia patologica, nonché in quello pratico della zootecnia. Perciò ogni caso può interessare, ed è consigliabile comunque la conservazione dei reperti e la segnalazione.



Neonato di 144 mm, di *Prionace glauca*.  
Mostruosità: *duplicitas anterior* e parte posteriore  
del corpo a spirale; estroflessione dei bulbi oculari.

Il particolare processo riproduttivo degli Squali nelle sue varie forme pare offra casi di particolare interesse con una certa relativa frequenza.

Il caso che qui presento è quello di un neonato di *Priognace glauca* uscito a stento dal corpo materno mentre veniva tirato a bordo dopo la cattura.



PARTE CEFALICA VISTA DI FRONTE

1) Narice destra della testa destra. 2) Narice sinistra della testa sinistra. 3) Narice sin. della testa destra. 4) Narice destra della testa sinistra. 5) Globo oculare sin. della testa destra. 6) Globo oculare destro della testa sinistra. 7) Ampiezza della bocca della testa destra (non visibile). 8) Ampiezza della bocca della testa sinistra (parzialmente visibile: breve linea rientrante).

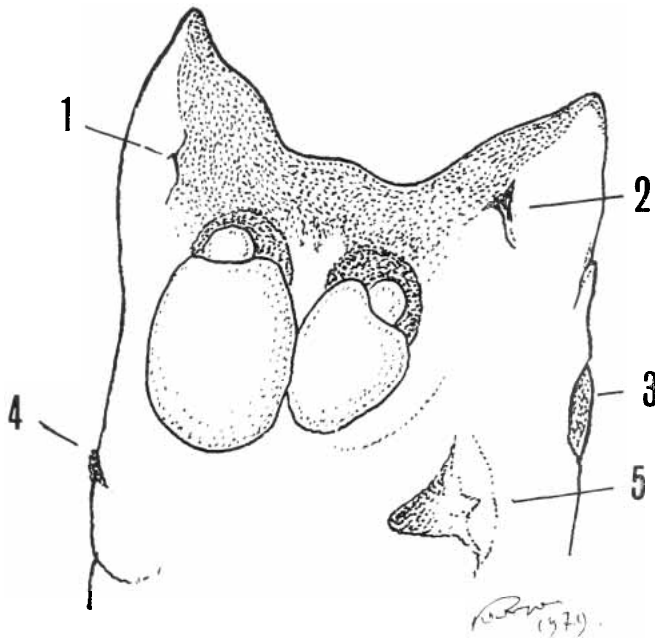
PROFILO DESTRO DELLA TESTA DESTRA

1) Occhio destro. 2) Globo oculare sinistro. 3) Bocca.

Un reperto analogo risale a una ventina di anni or'sono. (PARENZAN, 1962/63). Si trattò di un neonato della stessa specie, con due teste, cioè sdoppiamento cefalico (*duplicitas anterior*) e con la parte posteriore del corpo a spirale.

Le due teste però erano complete. Il caso odierno (agosto 1979) rappresenta una mostruosità veramente eccezionale: lo sdoppiamento interessa solo la parte apicale della testa, cioè il muso, e il corpo, gibboso al centro, termina con una torsione a spirale ripiegata lateralmente rispetto all'asse centrale del corpo.

La parte cefalica presenta una mostruosità mai vista: il muso sdoppiato dà all'animale l'aspetto bicefalico. Ma poiché lo sdoppiamento è avvenuto non alla base della testa ma molto anteriormente, cioè a livello preoculare, esattamente fra gli occhi e le narici, l'occhio sinistro della testa destra e



#### VISTA INFERIORE

- 1-2: narici.
- 3: occhio sin. della testa sinistra.
- 4: bocca destra della testa destra.
- 5: bocca sinistra della testa sinistra.

quello destro della testa sinistra avrebbero dovuto restare «incorporati» nella massa di congiunzione delle teste. Invece, nel corso dello sviluppo i globi oculari sono stati spinti, espulsi all'esterno, e particolarmente quello della testa di destra, che appare quasi staccato dal corpo, con la parte corneale spinta frontalmente e il cristallino sporgente dal globo, quasi del tutto esterno, isolato!

Visto frontalmente, l'animale presenta i bulbi oculari come due fari particolari di una auto, uno (quello della testa di destra) più grosso, l'altro un po' meno sviluppato.

Le bocche sono due, anomale, triangolari, una per lato.

In teratologia si ritiene, in linea generale, che le anomalie siano dovute a tre processi: riduzione di abbozzi embrionari, iper-sviluppo di abbozzi e mutazione topografica dei diversi abbozzi. Si hanno naturalmente fenomeni più complessi (ciclopia, anoftalmia, ectromelia, anencefalia, ecc.) che possono unirsi in uno stesso individuo, come la *duplicitas anterior* che con la *duplicitas posterior* possono dar luogo alla *duplicitas cruciata*, ecc. Per il corpo a spirale possiamo dire trattarsi di una spirosomia.



RADIOGRAFIA DAL LATO VENTRALE

(Radiologo Dott. R. Salvati)

Nel nostro caso la mostruosità è molto complessa: duplicitas anterior, esoftalmia spinta al massimo in due occhi, distomia, spirosonia, e naturalmente bisognerebbe fare uno studio anatomico completo per stabilire eventuali mutazioni di posizione di qualche organo ed altri effetti eventuali della torsione del rachide e della parte caudale.

## BIBLIOGRAFIA

- PARENZAN P. - Un caso di «teratocenosi» ittica nel Mar Piccolo di Taranto. *Thalassia Jonica*, 1958.
- PARENZAN P. - Su un caso di *duplicitas anterior* in *Prionace glauca*. Riv. Idrob., Vol. II, f. 2/3, Perugia, 1962/63.
- PARENZAN P. - Teratologia e anomalie varie in *Mytilus galloprovincialis*. *Thalassia Salentina*, n. 2, 1967.
- PARENZAN P. - Su un caso di «colobognatismo» in *Pagellus mormyrus*. *Thalassia Salentina*, n. 6, 1967.