

SEBASTIANO GERACI

BRIOZOI DELLE BAIE DI RISANO E CATTARO  
(BOCCHIE DI CATTARO - ADRIATICO)

Su richiesta del Professor P. Parenzan ho esaminato volentieri il materiale da lui raccolto mediante dragaggi nelle baie di Risano e Cattaro nell'agosto del 1970 e 1971.

I campioni inviati erano di Briozoi in parte insediati su alghe soprattutto del genere *Phyllophora* e in parte staccati dal substrato verosimilmente durante l'operazione di dragaggio. Purtroppo alcuni frammenti sono troppo piccoli o non in stato di conservazione tale da poter determinare con sicurezza la specie.

CHEILOSTOMATA BUSK 1852

*Anasca* LEVINSEN 1909

BICELLARIELLIDAE LEVINSEN 1909

*Bugula aquilirostris* RYLAND 1959 p. 89, fig. 12.

Dragaggio 18.

Una colonia di circa 1,5 cm proveniente da un dragaggio effettuato a profondità di 25 m. su un fondo fangoso - detritico.

Questa specie descritta da Ryland nel 1959, non viene riportata dallo stesso autore nel suo lavoro sulle *Bugula* della baia di Napoli del 1962, né da PRENANT *et* BOBIN del 1966 sui Cheilostomata *Anasca*. E' dunque da supporre che questa specie non sia molto comune anche se segnalata da Ryland per il Mediterraneo e l'Adriatico.

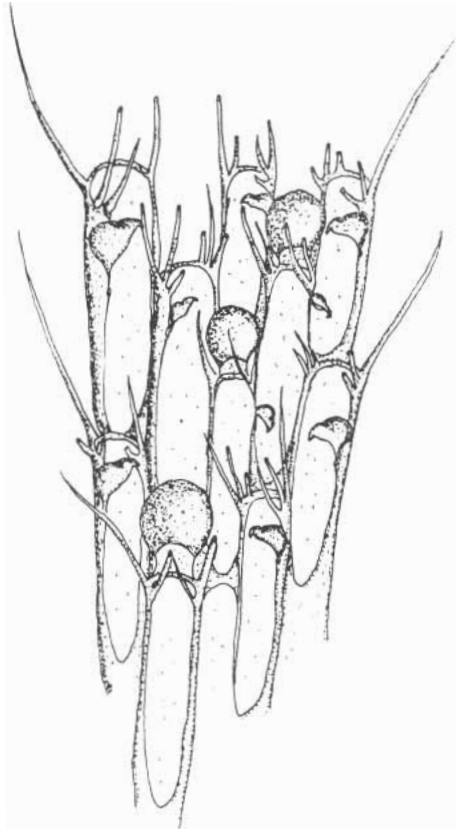


Fig. 1 - *Bugula aquilirostris*.

#### CRIBRILINIDAE

##### *Cribrilaria radiata* (MOLL. 1803)

Sin. *Cribrilaria radiata*, HINCKS 1880; *Colletosia radiata*,  
PRENANT et BOBIN 1966.

Dragaggio \*

(Il numero del dragaggio è stato cancellato dalla permanenza nel liquido del bocchettino ove era però annotato «Baia di Risano - centro. Di qui in avanti tutti i campioni provenienti dallo stesso dragaggio porteranno l'asterisco).

Il campione non è in buone condizioni per cui c'è un leggero margine d'incertezza nella determinazione. Esso è insediato su *Phyllophora*.

*Ascophora* LEVINSSEN 1909

SCHIZOPORELLIDAE JULLIEN 1903

*Schizobrachiella sanguinea* (NORMAN 1968)

Sin. *Schizoporella sanguinea*, BARROSO 1923; HINCKS 1880.

Dragaggio 11.

Una colonia sul guscio di un Policheta sedentario dragato a 15 m. di profondità su un fondo melmoso.

In questo campione dell'Adriatico sono molto ben evidenti le piccole avicularie distali al lato dell'orifizio zoeciale che ho visto sempre con difficoltà nei campioni del mar Ligure.

*Schizoporella magnifica* (HINCKS 1886)

Sin. *Schizoporella globulifera* NEVIANI, 1895; *Schizoporella ansata* JOHNSTON.

Dragaggio \*

Una piccola colonia (5 zoeci) insediata su *Phillophora* proveniente dal centro della baia di Risano.

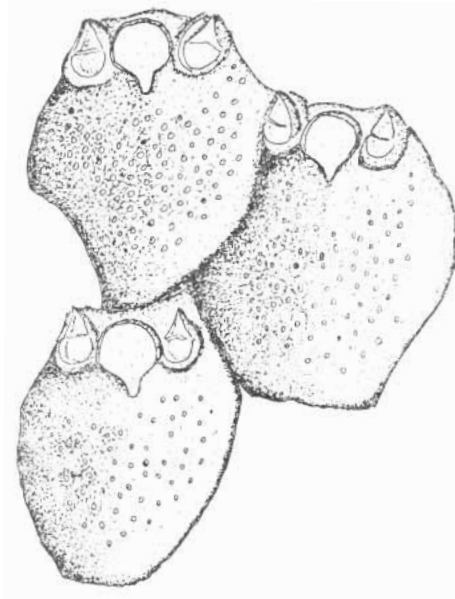


Fig. 2 - *Schizoporella magnifica*.

Non si tratta di una specie molto comune anche se viene riportata da GAUTIER per l'alto Tirreno e da RYLAND per l'Adriatico. Nei cinque zoeci dell'unica colonia sono ben evidenti le due avicularie simmetriche e distali portate su avicellarie. La superficie della frontale è molto ben calcificata. Le ovicelle non sono presenti.

#### TUBUCELLARIDAE (BUSK 1884)

*Margareta cereoides* (ELLIS et SOLANDER 1786)

Sin. *Tubucellaria cereoides* WATERS 1879.

Dragaggio \*

Una bella colonia nel dragaggio effettuato nella baia di Risano. Questa specie è molto comune nel mar Mediterraneo, sia su fondi coralligeni che di altra natura.

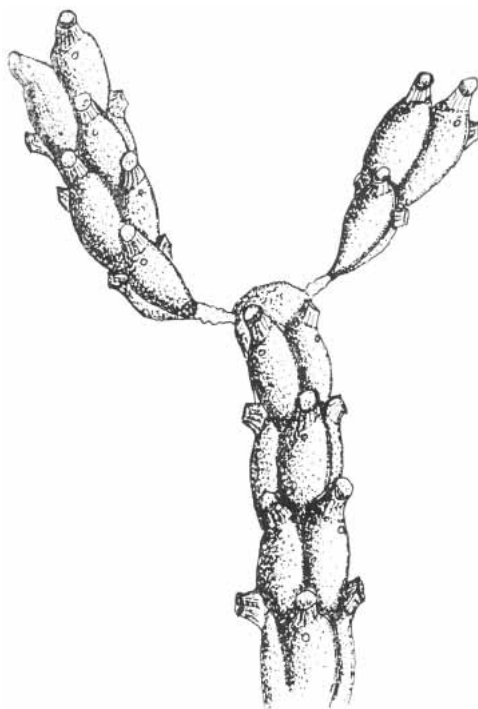


Fig. 5 - *Margareta cereoides*

MICROPORELLIDAE HINCKS 1880

*Microporella marsupiata* (BUSK 1860)

Sin. *Lepralia marsupiata* BUSK 1860 *Lepralia appendiculata*  
HELLER 1867.

Dragaggio \*

Molto caratteristica questa specie di cui non sono riuscito a trovare altra immagine che quella di HINCKS peraltro molto sommaria e priva di avicularie e quella di OSBURN (1952) priva delle due spine simmetriche biforcute.

Le due colonie da me osservate presentavano cinque spine attorno all'orifizio zoeciale, le due più esterne erano sempre biforcute e molto spesso, carattere non riportato nel recente lavoro di GAUTIER (1962), triforcute. L'ascoporo ha una forma semilunare. Gli zoeci ovicellati sono quasi sempre privi di spine. Due avicularie simmetriche sono presenti alle estremità laterali dell'orifizio zoeciale.

Rari pori sono presenti sulla superficie della frontale.

Anche questo campione proviene dal dragaggio effettuato al centro della baia di Risano.

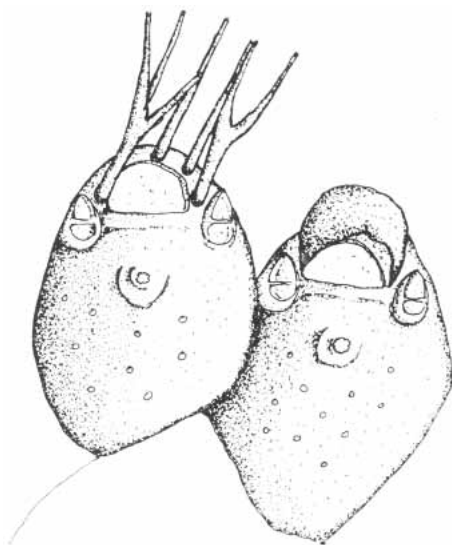


Fig. 4 - *Microporella marsupiata*

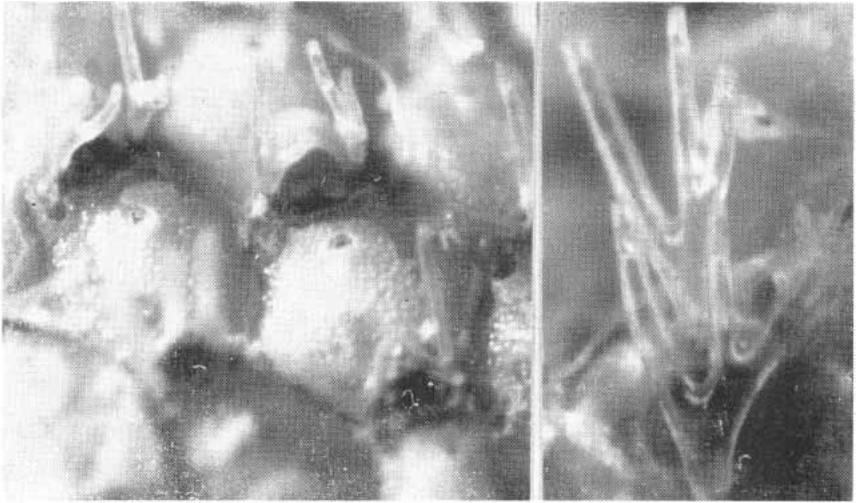


Fig. 5 - *Microporella marsupiata*. Alcuni zoeci della colonia e un particolare delle due spine triforcute (vedi testo).

#### CELLEPORINIDAE BUSK 1852

##### *Celleporina caminata* (WATERS 1879)

Dragaggio \*

Sette piccole colonie, in parte insediate su *Phillophora*, provenienti dal dragaggio effettuato al centro della baia di Risano.

##### *Celleporina* sp.

Dragaggio \*

Quattro colonie provenienti dal dragaggio effettuato al centro della baia di Risano.

#### HIPPOTHOIDAE LEVINSSEN 1909

##### *Hippothoa flagellum* (MANZONI 1870)

Dragaggio 42

I resti di alcune colonie insediate su *Ostrea* proveniente da una profondità di 40 m. su un fondale fangoso e a una distanza di 150 m. dalla costa.

Anche se GAUTIER (1962) considera questa specie genericamente come cosmopolita, essa non viene citata specificamente per il mare Adriatico.

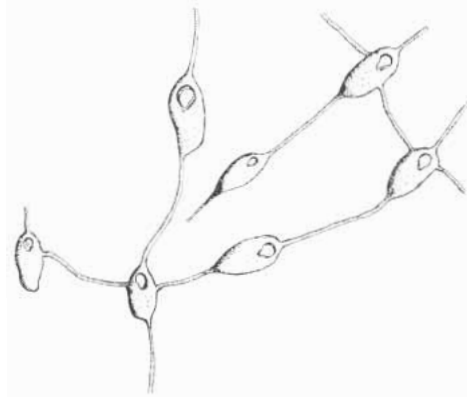


Fig. 6 - *Hippothoa flagellum*

MUCRONELLIDAE LEVINSEN 1902

*Porella cervicornis* (PALLAS 1766)

Dragaggio 41

Due frammenti di colonia dragati a 40 m. di profondità su fondale fangoso a circa 100 m. dall'isola di S. Giorgio.

RETEPORIDAE SMITT 1867

*Sertella* sp.

Dragaggio 40

Un piccolo frammento di colonia su fondo fangoso a profondità di 30 m.

CYCLOSTOMATA BUSK 1852

DIASTOPORIDAE GREGORY 1899

*Plagioecia patina* (LAMARCK 1816)

Sin. *Berenicea patina* - *Diastopora patina*.

Dragaggio \*

Una colonia dal dragaggio effettuato al centro della baia di Risano.

FRONDIPORIDAE BUSK 1852

*Fron dipora reticulata* BLAINVILLE

Dragaggio 7

Una piccola colonia e due frammenti di colonie più sviluppate tutte provenienti dal dragaggio effettuato a 23 m. di profondità su fondo fangoso-sabbioso.

TUBULIPORIDAE BUSK 1852

*Idmonea* sp.

Dragaggio 40

Tre colonie ben sviluppate dragate a 30 m. di profondità su fondo fangoso.

LICHENOPORIDAE SMITT 1866

*Disporella hispida* (FLEMING 1828)

Dragaggio 5

Una colonia dragata a 20 m. di profondità su fondo melmoso.

CRISIIDAE BUSK 1852

*Crisia* sp.

Dragaggio 3

Quattro piccole colonie o frammenti dal dragaggio effettuato a 20 m. di profondità.

CTENOSTOMATA BUSK 1852

FLUSTRELLIDAE HINCKS 1880

*Pherusella tubulosa* (ELLIS et SOLANDER 1786)

Sin. *Alcyonidium flustrelolides* (BARROSO)

Una colonia su *Phyllophora* dal dragaggio effettuato al centro della baia di Risano.



## BIBLIOGRAFIA

- BUSK G., 1852-54 - Catalogue of marine Polyzoa in the collection of the British Museum - *Cheilostomata* pt. 1: 1-8 e 1-54, pl. 1-68. *Cyclostomata* pt. 2: 55-120, pl. 69-124.
- GAUTIER Y. V., 1962 - Recherches ecologiques sur les Bryozoaires Chilostomes en Méditerranée occidentale. Rec. Trav. Sta. Mar. Endoume, 38: 1-434.
- GERACI S. 1974 - I Briozoi di Punta Manara. Sestri Levante - Golfo di Genova). Ann. Mus. Civ. St. Nat. Genova. 80: 33-57.
- HINCKS T., 1880 - A history of the British Marine *Polyzoa*. London, Van Voorst, vol. 1: 1-601; vol. 2: 83 pl.
- PRENANT et BOBIN G., 1956 - Bryozoaires. Pt. 1 *Entoproctes, Philactolemes, Ctenostomes*. Faune de France, 60: 1-398.
- PRENANT et BOBIN G., 1966 - Bryozoaires. Pt. 2 *Chilostomes* Anasca. Faune de France, 68: 1-647.
- RYLAND J. S. 1959 - The British species of *Bugula* (Polyzoa). Proc. Zool. Soc. Lond., 134: 65-105.
- RYLAND J. S. 1962 - Some species of *Bugula* from the bay of Naples. Pubbl. Sta. Zool. Napoli, 33: 20-31.
- RYLAND J. S. 1969 - A nomenclatural index to «A History of the British Marine *Polyzoa*» by T. HINCKS (1880). Bull. Mus. (Nat. Hist.) Zool., 17 (6): 207-260.
- RYLAND J. S. 1970 - Bryozoans. Hutchinson University Library. London. 1-175.