

OPISTOBRANCHI (APLYSIOMORPHA, PLEUROBRANCOMORPHA, SACOGLOSSA NUDIBRANCHIA) DEL LITORALE SALENTINO (MARE JONIO) (ELENCO - CONTRIB. SECONDO)

ABSTRACT

List of the Opisthobranch molluscs from the Salentin coast of the Gulf of Taranto. 39 forms have been added to the first part of this list (PERRONE 1983): these are subdivided in I form of Aplysiomorpha, 3 of Pleurobrancomorpha, 6 of Sacoglossa and 29 forms of Nudibranchia.

INTRODUZIONE

La prima parte dell'elenco degli Opistobranchi dei quattro ordini presi in considerazione, Aplysiomorpha, Pleurobrancomorpha, Sacoglossa, Nudibranchia è apparsa su *Thalassia Salentina* quattro anni or sono (PERRONE, 1983). La presente nota costituisce il secondo contributo all'elenco delle forme provenienti dal litorale salentino del Golfo di Taranto. Per gli aggiornamenti tassonomici, che si sono resi necessari, sono state seguite essenzialmente le opinioni di CATTANEO e BARLETTA (1984).

---

\* Via Duca degli Abruzzi, 15 - 74100 Taranto.  
Stazione di Biol. Marina di Porto Cesareo.

## ELENCO DEGLI OPISTOBRANCHI

### APLYSIOMORPHA, Fam. DOLABRIFERIDAE

#### 47. *PETALIFERA PETALIFERA* (RANG, 1828)

*Materiale*: 2 individui, dragati nel Golfo di Taranto, Estate 1984, legit Dr. PANETTA. 1 individuo, rinvenuto in località Marina di Mancaversa, 6 Settembre 1985, due metri circa di profondità, sotto un sasso su fondale roccioso.

*Osservazioni*: Lunghezza dei due individui dragati e fissati in formalina diluita, 15 e 28 mm. Lunghezza dell'individuo vivente da Marina di Mancaversa, 22 mm. La colorazione verdastra del tegumento dorsale, così come la ornamentazione cromatica del mantello, costituita da una fitta picchettatura bruna, non scompaiono negli esemplari fissati.

### PLEUROBRANCOMORPHA, Fam. PLEUROBRANCHIDAE

#### 48. *BERTHELLA OCELLATA* (DELLE CHIAJE, 1828)

*Materiale*: 1 individuo rinvenuto nel litorale dell'Isola di S. Andrea, Gallipoli, 26 Agosto 1984, due metri di profondità, sotto un sasso.

*Osservazioni*: Lunghezza totale in distensione 50 mm, forma del corpo piuttosto tozza, colorazione brunastra con numerose pustole dorsali e distribuite su tutto il mantello: la maggior parte di esse risulta circondata alla base da un anello bianco, conferendo alle pustole l'aspetto cromatico di ocelli.

#### 49. *BERTHELLA STELLATA* (Risso, 1826)

*Materiale*: 2 individui, località Isola Pazzi, Agosto 1984, sotto sassi con Ascidiacei coloniali del genere *Botrylloides*. 1 individuo, località Torre S. Giovanni, Settembre 1985, sotto un sasso a due metri di profondità.

*Osservazioni*: Lunghezza del mantello in distensione 15 mm. La ornamentazione cromatica concorda con le osservazioni riportate da THOMPSON (1981, 1985). Lo ctenidio branchiale varia nella colorazione

dal violaceo scuro al castano molto chiaro. Dati morfologici sul presente materiale sono riportati in un precedente lavoro (PERRONE, 1984).

50. *BERTHELLINA CITRINA* (RUPPELL & LEUCKART, 1828)

*Materiale*: 1 individuo, località Campomarino, Agosto 1985, due metri di profondità, sotto un blocco roccioso su fondo detritico.

*Osservazioni*: Lunghezza totale in distensione 15 mm. Colorazione giallastra molto chiara.

SACOGLOSSA, Fam. ELYSIIDAE

51. *ELYSIA TRANSLUCENS* PRUVOT-FOL, 1957

*Materiale*: 3 individui rinvenuti nella rada di Gallipoli, Agosto 1985, su piccoli sassi rivestiti da alghe cloroficee filamentose, due metri circa di profondità.

*Osservazioni*: Lunghezza totale in distensione da 10 a 16 mm, colorazione verde uniforme. Il presente materiale concorda con la recente descrizione di BOUCHET (1984).

52. *ELYSIA FLAVA* VERRILL, 1901

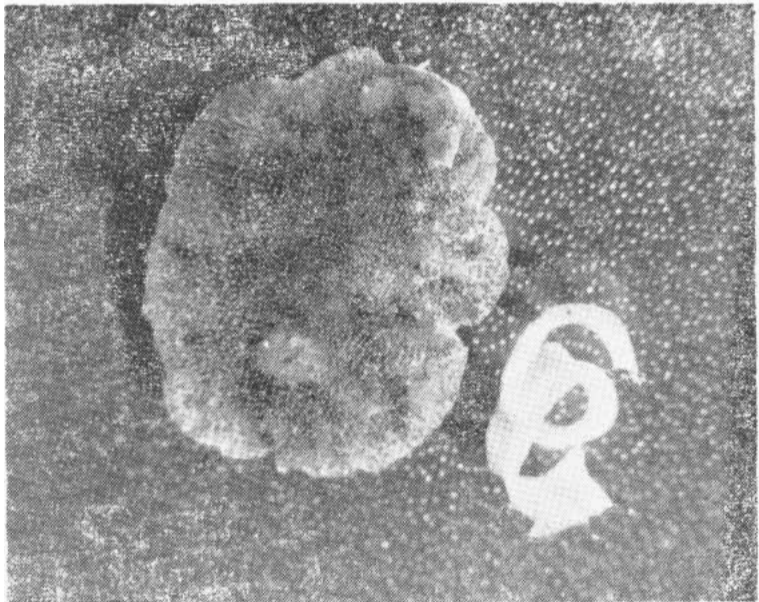
*Materiale*: 2 individui rinvenuti nella rada di Gallipoli, Agosto 1985, quattro e sei metri di profondità, sotto blocchi rocciosi. 1 individuo in località Torre del Pizzo, Agosto 1986, due metri di profondità, in una conchiglia vuota di *Haliotis tuberculata*.

*Osservazioni*: Questa specie, originariamente descritta dalle isole Bermuda (VERRILL, 1901) è stata successivamente riportata due volte dall'Atlantico occidentale (THOMPSON, 1977 MARCUS, 1980), una volta dall'Atlantico orientale (ORTEA, 1982) e tre volte dal Mediterraneo (THOMPSON, 1983 BOUCHET, 1984 BALLESTEROS e al., 1986). La lunghezza totale in distensione varia tra 8 e 12 mm. Colorazione del corpo nettamente gialla, tendente al verde chiaro in uno degli esemplari. Numerosi cospicui tubercoli di colore bianco sono collocati lungo gli orli dei parapodi. Radula uniseriata di formula  $8 \times 0.1.0$  nell'individuo di taglia maggiore, con circa una decina di elementi radulari liberi dall'odontoforo e stipati nell'ascus. I denti sono tutti lisci, leggermente più piccoli quelli della serie discendente.

### 53. *ELYSIA SPECIES*

*Materiale:* 1 individuo, località Marina di Ugento, tre metri di profondità, Luglio 1984. 1 individuo, rinvenuto nella rada di Gallipoli, località Torre Sabéa, cinque metri di profondità, sempre su fondale sabbioso, Agosto 1985.

*Osservazioni:* Probabilmente si tratta di una Elysiidae sconosciuta: è una forma forse psammica, caratterizzata esternamente dalla forma assai tozza del corpo, da grandi ed evidenti tubercoli bianchi, molto più voluminosi di quelli di *Elysia flava*; i tubercoli hanno profilo emisferico e risultano disposti sui fianchi e lungo l'orlo dei parapodi, inoltre è caratteristico il colore bianco della regione cefalica. I tubercoli bianchi sono costituiti da numerosi granuli bianchi di dimensioni microscopiche. Su entrambi i lati, quello interno e quello esterno dei parapodi sono distribuiti numerosi granuli di colore rosso, visibili al microscopio. Le dimensioni corporee, in totale distensione, si aggirano tra 9 ed 11 millimetri. L'indagine anatomica non è stata completata. Il nidamento di *Elysia sp.*, ottenuto in cattività, è composto da tre spire, con un diametro totale di 350  $\mu\text{m}$ . Ogni capsula ovigera contiene un solo embrione, di colore giallo ad occhio nudo. Tra le capsule ovigere sono presenti numerosi corpi di natura deutoplasmatica, intensamente gialli.



*Taringa pinoi*

SACOGLOSSA, Fam. HERMAEIDAE

54. *HERMAEA VARIOPICTA* (COSTA, 1865)

*Materiale*: 1 individuo, località Torre Suda, Settembre 1984, due metri di profondità, fra alghe rosse raccolte in un anfratto roccioso scarsamente illuminato.

*Osservazioni*: Lunghezza in distensione 18 mm, colorazione rossa intensa, criptica sulle Rodofcee.

SACOGLOSSA, Fam. STILIGERIDAE

55. *PLACIDA DENDRITICA* (ALDER & HANCOCK, 1843)

*Materiale*: 3 individui rinvenuti in località Marina di Ugento, Settembre 1984, tre metri circa di profondità, fra alghe verdi.

*Osservazioni*: La lunghezza totale in distensione varia da 6 ad 11 millimetri.

56. *STILIGER BELLULUS* (D'ORBIGNY, 1837)

*Materiale*: 2 individui rinvenuti nella rada di Gallipoli, Luglio ed Agosto 1985, piano mesolitorale, su *Halimeda tuna*.

*Osservazioni*: La lunghezza totale in distensione varia da 5 a 7 mm.

NUDIBRANCHIA, Fam. TETHYDAE

57. *TETHYS FIMBRIA* LINNEO, 1767

*Materiale*: Numerosi individui rinvenuti nel Mar Grande di Taranto.

*Osservazioni*: La lunghezza totale degli individui osservati varia tra 100 e 180 millimetri.

NUDIBRANCHIA, Fam. TRITONIIDAE

58. *TRITONIA MANICATA* DESHAYES, 1853

*Materiale*: 1 individuo, località Isola di S. Andrea, 6 Agosto 1984, sotto un sasso in pozza di marea. 3 individui rinvenuti a Taranto, loca-

lità Capo S. Vito, 21 Aprile 1985, insieme a numerosi nidamenti sotto blocchi rocciosi del piano mesolitorale.

*Osservazioni:* Lunghezza totale in distensione oscillante tra 8 e 15 millimetri. La colorazione è costante ma varia la distribuzione ed anche l'intensità delle sfumature bruno olivacee su tutto il corpo. Al microscopio si osserva, solamente negli esemplari viventi, la presenza, nel tegumento dorsale e lungo i fianchi, di numerosissime cellule fortemente rifrangenti, la cui natura non è stata interpretata.

59. *TRITONIA STRIATA* HAEFELFINGER, 1963

*Materiale:* Numerosi individui, Taranto, località Capo S. Vito, Aprile 1985, rinvenuti sempre sotto blocchi rocciosi del piano mesolitorale, insieme ad altrettanto numerosi nidamenti depositi sul substrato e su alghe.

*Osservazioni:* Lunghezza in distensione da 5 a 12 mm, la ornamentazione cromatica è assai peculiare, il mantello è bianco e risulta percorso da linee scure longitudinali, la cui disposizione è alquanto variabile.

60. *MARIONIA BLAINVILLEA* (Risso, 1818)

*Materiale:* 2 individui, località Torre S. Giovanni, Marina di Ugento, Settembre 1984, su foglie di *Posidonia oceanica* a nove metri circa di profondità.

*Osservazioni:* La lunghezza totale in distensione varia da 30 a 35 millimetri.

NUDIBRANCHIA, Fam. GONIODORIDIDAE

61. *GONIODORIS CASTANEA* ALDER & HANCOCK, 1845

*Materiale:* 3 individui e diversi nidamenti, località Torre del Pizzo, Luglio 1985, rinvenuti sotto sassi ad 1 metro di profondità.

*Osservazioni:* Lunghezza totale in distensione da 10 a 24 millimetri. Uno degli individui era cromaticamente indistinguibile su un piccolo porifero incrostante.

NUDIBRANCHIA, Fam. ONCHIDORIDIDAE

62. *ONCHIDORIS ALBONIGRA* (PRUVOT-FOL, 1951)

*Materiale:* 5 individui, località Torre Suda, Agosto 1985, rinvenuti sotto blocchi rocciosi con la suola aderente su zoari incrostanti di Briozoi, all'interno di una *grotta sommersa*, sette metri di profondità. 3 individui, località Torre del Pizzo, Agosto 1987, sotto sassi coperti da zoari incrostanti di Briozoi.

*Osservazioni:* Lunghezza totale degli individui in distensione da 4 a 6 millimetri. La colorazione del mantello appare uniformemente nera e perfettamente omocromatica sugli zoari dei Briozoi, nerastri, su cui gli esemplari sono stati individuati: la spiccata omocromia rende assai difficile la localizzazione nell'ambiente naturale di questa forma di Nudibranchi e soltanto i rinofori contrastano cromaticamente con il substrato. Il tegumento pigmentato di nero è facilmente caduco anche al tocco delle dita. Branchie secondarie di colore nero, più scuro del tegumento dorsale. Rinofori di colore bianco opaco ed assai intenso. Sui rinofori sono state osservate cinque lamine sensorie; il bordo delle guaine rinoforiche è provvisto di due tubercoli in posizione diametralmente opposta.

NUDIBRANCHIA, Fam. NOTODORIDIDAE

63. *AEGIRES PUNCTILUCENS* (D'ORBIGNY, 1837)

*Materiale:* 3 individui rinvenuti in località Torre dell'Inserraglio, Luglio 1985, sotto sassi ad 1 metro di profondità, su fondale roccioso.

*Osservazioni:* Lunghezza totale in distensione da 10 a 15 millimetri.

NUDIBRANCHIA, Fam. ARCHIDORIDIDAE

64. *ARCHIDORIS PSEUDOARGUS* (RAPP, 1827)

*Materiale:* 1 individuo rinvenuto nella rada di Gallipoli, Luglio 1984, sotto un blocco roccioso rivestito da Poriferi a sei metri circa di profondità.

*Osservazioni:* Lunghezza in distensione 42 mm. Colorazione violacea

assai intensa con alcune zone cromaticamente più chiare o sfumate e diffuse irregolarmente sul mantello.

#### NUDIBRANCHIA, Fam. DISCODORIDIDAE

##### 65. *DISCODORIS STELLIFERA* (VAYSSIÈRE, 1904)

*Materiale*: 1 individuo rinvenuto in località Marina di Ugento, Settembre 1985, tra blocchi rocciosi rivestiti da Poriferi e Briozoi a tre metri di profondità. 3 individui *juveniles* nella rada di Gallipoli, Luglio ed Agosto 1985.

*Osservazioni*: Lunghezza in distensione 28 millimetri, da 10 a 16 mm negli individui allo stadio giovane. Colorazione ocra scura, sul mantello sono bene visibili i disegni stelliformi caratteristici di questa specie.

##### 66. *GEITODORIS PORTMANNI* (SCHMEKEL, 1970)

*Materiale*: 4 individui nella rada di Gallipoli in località Torre del Pizzo, 9 Agosto 1983, sotto sassi da 0 a 2 metri di profondità.

*Osservazioni*: Il materiale della rada di Gallipoli è stato utilizzato per una descrizione (PERRONE, 1984) morfologica ed anatomica, trattandosi del secondo rinvenimento noto dopo la descrizione originale di SCHMEKEL (1970).

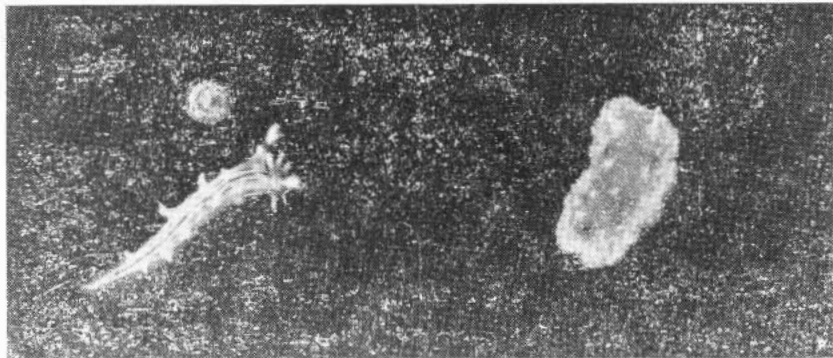
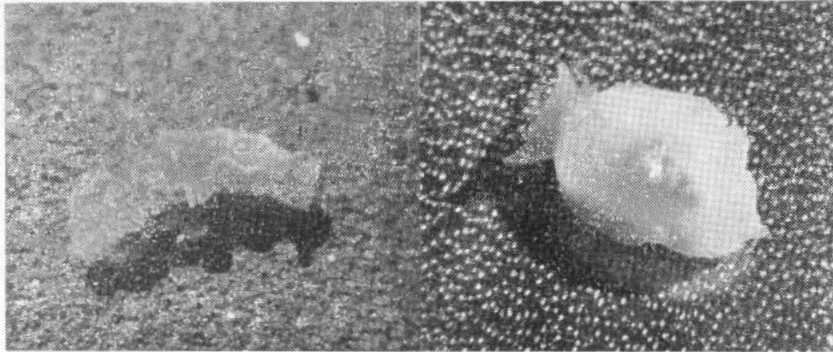
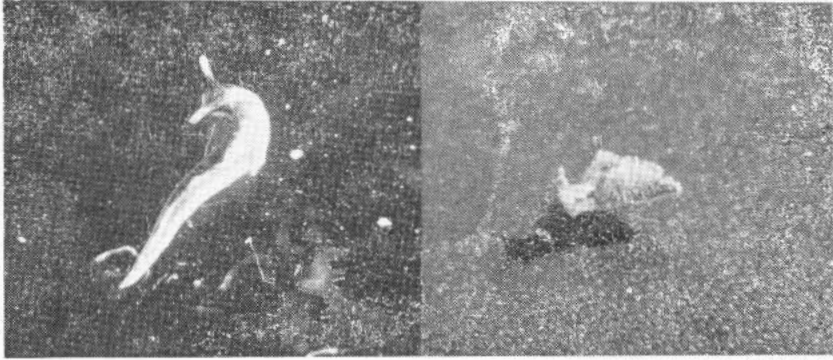
La lunghezza in distensione completa è compresa tra 9 ed 11 millimetri. Colorazione del mantello ocra chiara, arancione secondo SCHMEKEL & PORTMANN (1982). Gli individui di *Geitodoris portmanni* risultano agevolmente visibili nell'ambiente naturale per la ornamentazione cromatica, soprattutto per i rinofoi intensamente bianchi, che contrastano con il substrato.

##### 67. *TARINGA PINOI* PERRONE, 1985

*Materiale*: 2 individui rinvenuti nella rada di Gallipoli in località Torre del Pizzo, Agosto 1985, sotto un sasso, insieme ad un nidamento ad 1 metro di profondità. 1 individuo rinvenuto lungo il litorale salentino in località Torre Suda, Agosto 1985, sotto un sasso all'entrata di una grotta sommersa, tre metri di profondità.

*Osservazioni*: Lunghezza totale in distensione compresa tra 18 e 22 millimetri. Colorazione di fondo bruno grigiastro con sfumature radiali più scure sul mantello. Il dorso è interamente coperto da tubercoli cariofilloidei di tre forme diverse.





*Elysia translucens* Pruvot-Fol, 1957 - *Elysia* sp. - *Elysia flava* Verrill, 1901 - *Berthella stellata* (Risso, 1826) - *Tritonia striata* Haefelfinger, 1963 - *Discodoris* cf. *stellata* (Vayssiere, 1904).

NUDIBRANCHIA, Fam. PLATYDORIDIDAE

68. *PLATYDORIS ARGO* (LINNEO, 1767)

*Materiale*: 2 individui rinvenuti nelle acque dell'Isola d S. Andrea, Settembre 1984, su zoari del Briozoo *Myriozoum truncatum* ad otto metri circa di profondità, su fondale roccioso detritico.

*Osservazioni*: Lunghezza totale in distensione 32 mm, colorazione rossastra, omocromatica su *Myriozoum*.

69. *BAPTODORIS CINNABARINA* BERGH, 1884

*Materiale*: 2 individui rinvenuti nella rada di Gallipoli, nelle località Torre del Pizzo ed Isola di S. Andrea, Agosto 1984, sotto blocchi rocciosi a due e dieci metri di profondità.

*Osservazioni*: La lunghezza in distensione è compresa tra 11 e 13 millimetri. Colorazione arancione vivace, i rinofori sono bianchi e le branchie secondarie di colore marrone od ocre scuro (PERRONE, 1985). La colorazione ha significato criptico.

70. *BAPTODORIS PEREZI* LLERA & ORTEA, 1982

*Materiale*: 1 individuo rinvenuto nella rada di Gallipoli in località Torre Sabéa, Agosto 1985, sotto un sasso a tre metri di profondità. 1 individuo rinvenuto lungo il litorale salentino in località Torre Suda, Agosto 1985, sotto un sasso all'interno di una grotta sommersa a quattro metri circa di profondità.

*Osservazioni*: Lunghezza totale in distensione di 12 e 13 mm. La colorazione del tegumento dorsale appare intensamente gialla. L'orlo del mantello è bianco opaco e risulta dalla aggregazione di numerosi punti bianchi di dimensioni microscopiche. I tubercoli dorsali hanno la forma di una alta papilla circondata da lunghe spicole aghiformi. Le branchie secondarie sono tutte unipinnate ed appaiono ad occhio nudo di colore intensamente violaceo. Rinofori gialli, della stessa tonalità cromatica del tegumento dorsale. Il presente materiale differisce per alcuni caratteri morfologici e cromatici dagli esemplari sinora noti per l'Atlantico e per la penisola iberica (ORTEA, PEREZ & LLERA, 1982; CERVERA, GARCIA, LUQUE & ORTEA, 198... PERRONE, 1986).

NUDIBRANCHIA, Fam. ALDISIDAE

71. *ALDISA BANYULENSIS* PRUVOT - FOL, 1951

*Materiale:* 6 individui rinvenuti in località Marina di Mancaversa, da uno a tre metri circa di profondità, Agosto 1986. 1 individuo in località Torre Suda, a due metri di profondità, Agosto 1986, sotto sassi e su Poriferi rossi incrostanti, sempre su fondale roccioso.

*Osservazioni:* La lunghezza varia tra 5 ed 8 millimetri in distensione. La colorazione è sempre intensamente rossa ed omocromatica sui Poriferi. Il presente materiale concorda in parte con la recente descrizione di GARCIA, GARCIA & CERVERA (1986), tuttavia in alcuni degli esemplari esaminati le due aree dorsali lisce risultano scarsamente od affatto visibili, le strisce bianche trasversali presentano forma ed estensione differenti, inoltre, in tutti gli individui del litorale salentino, diversa risulta pure la struttura dei tubercoli dorsali.

NUDIBRANCHIA, Fam. ROSTANGIDAE

72. *ROSTANGA RUBRA* (Risso, 1818)

*Materiale:* 1 individuo rinvenuto in località Marina di Mancaversa, 5 Settembre 1985, sotto un sasso a due metri di profondità. 1 individuo rinvenuto in località Torre del Pizzo, Agosto 1986, sotto un blocco roccioso rivestito da Poriferi, ad 1 metro di profondità.

*Osservazioni:* Lunghezza totale in distensione 10 e 12 mm, colorazione rossa assai intensa ed uniforme, diffusa sul mantello, sul piede e sulla parte inferiore del notum. I tubercoli del mantello presentano dimensioni omogenee.

NUDIBRANCHIA, Fam. CHROMODORIDIDAE

73. *HYPSELODORIS TRICOLOR* (CANTRAINE, 1836)

*Materiale:* 1 individuo rinvenuto in località Santa Caterina, Settembre 1984, su Poriferi lungo una parete rocciosa scarsamente illuminata, sette metri circa di profondità. Numerosi individui, di cui due adulti e gli altri allo stadio giovane, Agosto 1986, da due a cinque metri di

profondità, sopra e sotto sassi, su Poriferi e su alghe brune, sempre su fondali rocciosi in località Marina di Mancaversa.

*Osservazioni:* La lunghezza in distensione varia da 16 millimetri negli individui adulti a 2 millimetri negli esemplari giovani. La colorazione è costante sulle tonalità del bluastro più o meno scuro. Il mantello può essere orlato da una sottile striscia bianca oppure gialla più o meno sfumata.

74. *CHROMODORIS PURPUREA* (Risso in GUERIN, 1831)

*Materiale:* 1 individuo, rinvenuto in località Torre dell'Inserraglio, in un anfratto roccioso a cinque metri di profondità, Agosto 1984.

*Osservazioni:* Lunghezza in distensione 25 millimetri, colorazione leggermente rosata, dovuta essenzialmente al risalto degli organi interni, è presente una marcata orlatura di colore giallo lungo il mantello, le branchie secondarie sono di un elegante colore violaceo chiaro.

NUDIBRANCHIA, Fam. DENDRODORIDIDAE

75. *DORIOPSILLA AREOLATA* BERGH, 1880

*Materiale:* 1 individuo rinvenuto in località Torre Ovo, Agosto 1985, sotto un blocco roccioso a tre metri di profondità.

*Osservazioni:* Lunghezza totale dell'individuo in distensione 28 millimetri, colorazione del mantello arancione chiaro con numerose linee bianche che si anastomizzano sulla superficie dorsale disegnando un evidente reticolo.

76. *DORIOPSILLA RARISPINOSA* PRUVOT-FOL, 1951

*Materiale:* 5 individui rinvenuti lungo il litorale salentino in località Marina di Mancaversa, Agosto 1985, sempre sotto sassi su fondo roccioso detritico da uno a quattro metri di profondità.

*Osservazioni:* La lunghezza totale in distensione è compresa tra 6 e 22 millimetri. La ornamentazione cromatica di questa specie, di significato criptico, è molto complessa. Il pigmento bianco appare diffuso irregolarmente su tutto il mantello e costituisce, alla base dei tubercoli a profilo emisferico, un disegno anulare che conferisce a questa specie di Nudibranchi un aspetto nettamente ocellato. Le branchie secondarie, tri-

pinnate, emergono da un corpo branchiale semitrasparente e risultano completamente retrattili, immediatamente alla loro sinistra è posizionata la papilla anale. Il nidamento di *Doriopsilla rarispinosa* è assai esile, ha sezione grossolanamente triangolare, con un uovo in ciascuna capsula ovi-gera. Lo sviluppo è di tipo diretto (PERRONE, 1986).

#### NUDIBRANCHIA, Fam. ARMINIDAE

##### 77. *ARMINA TIGRINA* RAFINESQUE, 1814

*Materiale*: 1 individuo rinvenuto in località Campomarino, Settembre 1984, su fondale sabbioso tra Zosteracee a circa quattro metri di profondità.

*Osservazioni*: Lunghezza totale in distensione 58 millimetri. Colorazione dorsale nerastra interrotta dalle numerose strie longitudinali di colore rosa scuro.

#### NUDIBRANCHIA Fam. JANOLIDAE

##### 78. *JANOLUS CRISTATUS* (DELLE CHIAJE, 1841)

*Materiale*: 1 individuo rinvenuto lungo il litorale salentino in località Torre S. Giovanni - Marina di Ugento, sul fondale di una secca poco distante dalla costa, Settembre 1985, sotto un blocco roccioso su fondo detritico, quattro metri circa di profondità.

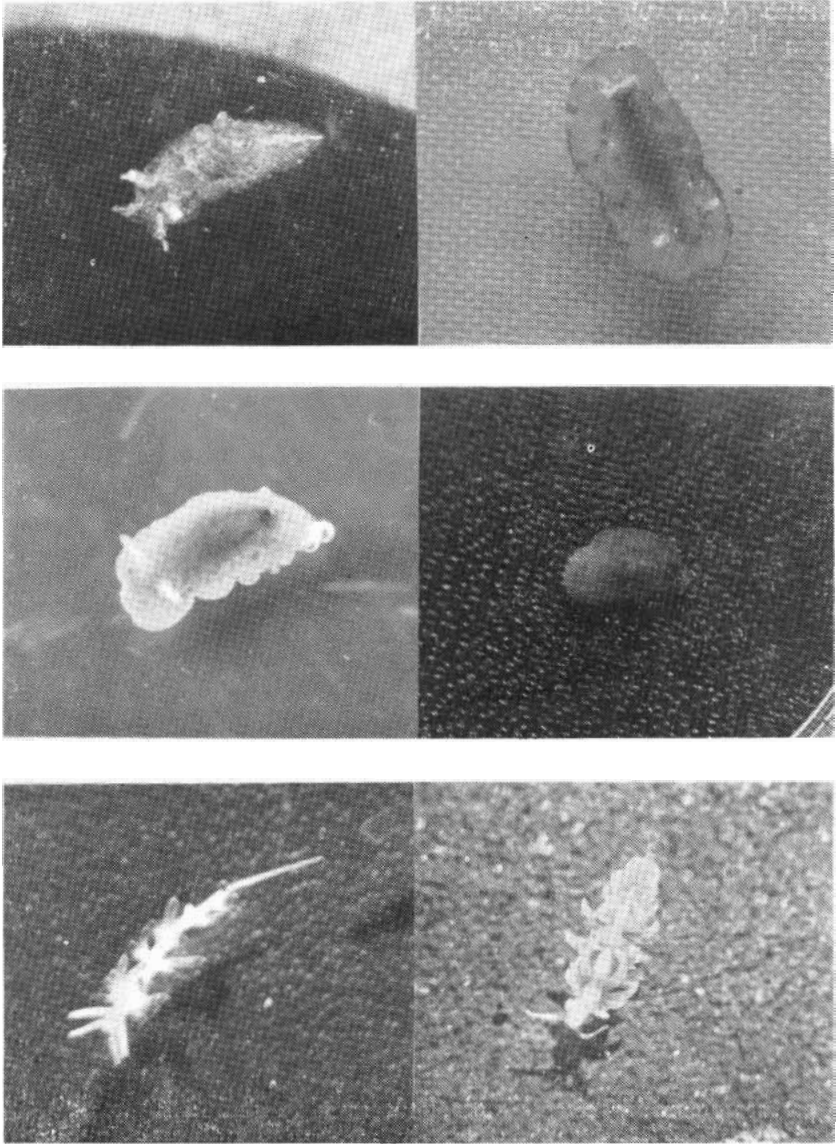
*Osservazioni*: Lunghezza in distensione 34 millimetri. Le cerata presentano ad occhio nudo una colorazione celeste.

#### NUDIBRANCHIA, Fam. FLABELLINIDAE

##### 79. *FLABELLINA AFFINIS* (GMELIN, 1791)

*Materiale*: 3 individui rinvenuti nelle acque circostanti l'Isola di S. Andrea, Agosto 1984, su Idrozoi del genere *Eudendrium* a circa dieci metri di profondità.

*Osservazioni*: Lunghezza totale in distensione compresa tra 15 e 27 millimetri. Colorazione violacea o lilla chiara.



*Gontodoris castanea* Alder e Hancock, 1845 - *Geitodoris portmanni* (Schmekel, 1970) -  
*Baptodoris cinnabarina* Bergh, 1884 - *Baptodoris perezii* Llera e Ortea, 1982 - *Cal-*  
*mella cavolinii* (Verany, 1846) - *Spurilla* sp.

80. *CALMELLA CAVOLINII* (VERANY, 1846)

*Materiale:* Numerosi individui rinvenuti nelle acque dell'Isola di S. Andrea, Agosto 1984 ed Agosto 1985, insieme a numerosi nidamenti su Idrozoi sessili da uno a quattro metri circa di profondità. 2 individui rinvenuti a Taranto in località Capo S. Vito, 3 Novembre 1984, sotto sassi del piano mesolitorale. 1 individuo in località Marina di Mancaversa, Agosto 1985, sotto un sasso a tre metri di profondità.

*Osservazioni:* La lunghezza in distensione è compresa tra 5 e 15 millimetri. Colorazione bianca semitrasparente a livello del tegumento dorsale, le cerata appaiono intensamente rosse ad occhio nudo. Numerosi nidamenti vengono deposti sulle colonie di Idrozoi dei cui polipi *Calmella cavolinii* si nutre.

NUDIBRANCHIA, Fam. CUTHONIDAE

81. *CUTHONA OCELLATA* (SCHMEKEL, 1966)

*Materiale:* 1 individuo rinvenuto in località Santa Caterina, 4 Settembre 1984, trovato mentre strisciava su *Petrosia dura*, lungo una parete rocciosa scarsamente illuminata a sette metri circa di profondità. L'esemplare non è stato catturato ed è stato smarrito durante l'immersione.

*Osservazioni:* Lunghezza in distensione approssimativamente di 10 - 15 millimetri. Questa specie è agevolmente visibile nell'ambiente naturale per la evidenza delle aree scure subapicali, a livello delle cerata, che conferiscono al nudibranco una ornamentazione ocellata.

82. *CUTHONA COERULEA* (MONTAGU, 1804)

*Materiale:* Numerosissimi individui di cui quattro catturati e rinvenuti nelle acque dell'Isola di S. Andrea, Agosto 1985, su Idrozoi del genere *Tubularia* sessili su *Halimeda tuna*, ad 1 metro di profondità.

*Osservazioni:* La lunghezza totale degli individui in distensione risulta compresa tra 6 e 10 millimetri. Tre linee bianche longitudinali decorrono sul dorso e sui fianchi corporei. Le cerata appaiono vivacemente colorate.

NUDIBRANCHIA, Fam. CORYPHELLIDAE

83. *CORYPHELLA PEDATA* (MONTAGU, 1815)

*Materiale*: 2 individui catturati nelle acque dell'Isola di S. Andrea, Agosto 1985, vagili su colonie di Idrozoi sessili a cinque metri circa di profondità.

*Osservazioni*: Lunghezza totale degli individui in distensione completa compresa tra 20 e 24 millimetri. Colorazione violetta assai chiara.

84. *CORYPHELLA LINEATA* (LOVÈN, 1846)

*Materiale*: 1 individuo rinvenuto a Taranto in località Capo S. Vito, 10 Ottobre 1984, su foglie di *Posidonia oceanica* ad 1 metro di profondità.

*Osservazioni*: Lunghezza totale dell'individuo in distensione 21 millimetri. Colorazione rossastra, presenta la tipica ornamentazione cromatica della specie.

NUDIBRANCHIA, Fam. SPURILLIDAE

85. *SPURILLA* sp.

*Materiale*: 1 individuo rinvenuto lungo il litorale salentino, sul fondale di una secca poco distante da Marina di Ugento, ad otto metri circa di profondità, sotto un blocco roccioso accanto a *Condylactis* su fondale detritico, Agosto 1986.

*Osservazioni*: La lunghezza raggiunge i 15 millimetri in distensione completa. La colorazione dell'animale è costituita da una tinta di fondo lilla, interrotta da disegni bianco opachi sul dorso e sui tentacoli, i diverticoli delle cerata appaiono bruno rossastri. Questa forma si differenzia notevolmente da *Spurilla neapolitana*, che pure mostra una elevata variabilità intraspecifica. *Spurilla* sp. è caratterizzata esteriormente dalla presenza di un organo mediodorsale a forma di cresta, a struttura complessa e peculiare, dal pigmento bianco, disposto con regolarità sui tentacoli ed a formare disegni dorsali esagonali, che ricordano quelli di *Aeolidiella takanosimensis*. Inoltre la struttura cardiaca, visibile in vivo sul lato dorsale del nudibranco, appare differente da quella osservata negli esemplari di *Spurilla neapolitana*. L'indagine anatomica non è stata completata.



Nel corso delle ricerche in mare sono stati rinvenuti numerosi individui e nidamenti delle specie già trattate nella prima parte di questo elenco, oltre a molti nidamenti isolati, di cui risulta spesso impossibile l'attribuzione. Segue qui una breve lista dei reperti più importanti.

*APLYSIA DEPILANS* GMELIN, 1791

Sempre molto abbondante ma con oscillazioni stagionali nella consistenza delle popolazioni, da 0 a 2 metri di profondità, su fondi rocciosi con ricca vegetazione algale.

*APLYSIA FASCIATA* POIRET, 1789

Gli esemplari identificati come *Aplysia* sp. nella prima parte dell'elenco sono stati successivamente assimilati a forme juv. di *Aplysia fasciata*. Numerosi individui, frequenti soprattutto in Estate nella rada di Gallipoli, su fondi sabbiosi sotto blocchi rocciosi, da 1 a 3 metri di profondità.

*APLYSIA PUNCTATA* CUVIER, 1803

Sempre molto abbondante lungo il litorale tra le alghe verdi filamentose, tra le alghe Feoficee, su *Halimeda tuna* e su concrezioni di Briozoi e Poriferi da 0 a 2 metri di profondità.

*BURSATELLA LEACHI* BLAINVILLE, 1817

Numerosi individui trovati nel Mar Piccolo di Taranto ed alcuni esemplari nel porto di Gallipoli, su fondo fangoso o melmoso nelle praterie di Zosteracee, da 0 a 3 metri di profondità.

*TYLODINA PERVERSA* (GMELIN, 1791)

Due individui rinvenuti in località Torre dell'Inserraglio, Settembre 1984, sul porifero *Verongia aerophoba*, 1 metro di profondità.

*BERTHELLA AURANTIACA* (Risso, 1818)

1 individuo, rada di Gallipoli, Agosto 1984, sotto un sasso a 2 metri di profondità. I individuo, loc. Isola Pazzi, Agosto 1984, sotto un sasso ad un 1 metro di profondità. 2 individui, loc. Alliste fraz. Capilungo,

Settembre 1985, sotto sassi, 1 e 2 metri di profondità. Numerosi individui, Marina di Mancaversa, Agosto 1986 sempre sotto sassi, da 1 a 4 metri di profondità.

*ELYSIA VIRIDIS* (MONTAGU, 1804)

Comune sulle alghe verdi del piano mesolitorale, soprattutto nei mesi invernali.

*ELYSIA TIMIDA* (Risso, 1818)

1 individuo, rada di Gallipoli, Agosto 1985, su fondo roccioso con alghe verdi filamentose, 2 metri di profondità.

*THURIDILLA HOPEI* (VERANY, 1853) = *ELYSIA HOPEI*

Numerosissimi individui, in gruppi di tre o cinque esemplari affiancati, sopra e sotto sassi e su alghe verdi filamentose, rinvenuti in località Torre del Pizzo, Torre Sabèa, Torre dell'Inserraglio. Molti nidamenti si trovano in Agosto sotto sassi e su *Udotea* sp., da 0 a 3 metri di profondità.

*BOSELLIA MIMETICA* TRINCHESE, 1891

Sempre molto abbondante su *Halimeda tuna* lungo tutto il litorale, molti nidamenti si trovano in Estate, anche su pietre, da 0 a 4 metri di profondità.

*HYPSELODORIS VILLAFRANCA* (Risso, 1818) = *HYPSELODORIS GRACILIS*

2 Individui, Taranto, loc. Capo S. Vito, su Feoficee in pozze di marea, Aprile 1985.

*CHROMODORIS LUTEOROSEA* (RAPP, 1827)

1 individuo juv., Taranto, loc. Capo S. Vito, sotto un sasso in pozza di marea. 21 Aprile 1985.

*DISCODORIS INDECORA* BERGH, 1884

1 individuo rinvenuto all'interno di una grotta sommersa in loc. Torre Suda, 3 metri di profondità.

*PELTODORIS ATROMACULATA* BERGH, 1880

Sempre molto abbondante lungo il litorale, da Torre S. Giovanni a Gallipoli, sempre su *Petrosia dura*, da 2 a 15 metri, ho ricevuto alcuni esemplari provenienti da 40 metri di profondità.

*JORUNNA TOMENTOSA* (CUVIER, 1804)

2 individui, rada di Gallipoli, Agosto 1984, 2 metri di profondità, ed in loc. Torre del Pizzo, Agosto 1986, 1 metro di profondità, sempre sotto sassi.

*DENDRODORIS LIMBATA* (CUVIER, 1804)

Numerosi individui, molto comune sotto i sassi lungo tutto il litorale, da 0 a 6 metri di profondità.

*DENDRODORIS GRANDIFLORA* (RAPP, 1827)

2 individui, Taranto loc. Capo S. Vito, sotto sassi su fondo fangoso, 1 metro di profondità, 3 Novembre 1984. 2 individui juv., loc. Torre dell'Inserraglio sotto sassi in pozze di marea, Settembre 1984. 1 individuo, loc. Marina di Mancaversa, sotto un blocco roccioso a due metri di profondità, Agosto 1986.

*FAVORINUS BRANCHIALIS* (RATHKE, 1806)

1 individuo, loc. Torre del Pizzo, sotto un sasso, intertidale, Aprile 1984.

*AEOLIDIELLA ALDERI* (COCKS, 1852)

2 individui, loc. Torre del Pizzo, sotto sassi, 1 metro di profondità, Agosto 1984.

1 individuo, loc. Capo S. Vito, sotto un sasso su fondo fangoso, intertidale, 3 Novembre 1984.

*SPURILLA NEAPOLITANA* (DELLE CHIAJE, 1824)

Comune lungo tutto il litorale, sempre sotto sassi, in pozze di marea e fino a due metri di profondità.

L'elenco degli Opistobranchi (Aplysiomorpha, Pleurobranchomorpha, Sacoglossa, Nudibranchia) sinora rinvenuti lungo il litorale salentino, aggiornato al secondo contributo e corretto nelle attribuzioni tassonomiche e negli errori di stampa, comprende in definitiva le seguenti forme:

- Aplysia depilans* GMELIN, 1791  
*Aplysia fasciata* POIRET, 1789  
*Aplysia punctata* CUVIER, 1803  
*Aplysia parvula* GUILDING IN MORCH, 1863  
*Bursatella leachi* BLAINVILLE, 1817  
*Phyllaplysia lafonti* (FISCHER, 1870)  
*Petalifera petalifera* (RANG, 1828)  
*Notarchus punctatus* PHILIPPI, 1836  
*Umbraculum mediterraneum* (LAMARCK, 1812)  
*Tylodina perversa* (GMELIN, 1791)  
*Pleurobranchus membranaceus* (MONTAGU, 1815)  
*Pleurobranchaea meckeli* LEUE, 1813  
*Berthella plumula* (MONTAGU, 1803)  
*Berthella aurantiaca* (RISSO, 1818)  
*Berthella elongata* (CANTRAINED, 1836)  
*Berthella ocellata* (DELLE CHIAJE, 1828)  
*Berthella stellata* (RISSO, 1826)  
*Berthellina citrina* (RUPPELL & LEUCKART, 1828)  
*Oxynoe olivacea* RAFINESQUE, 1819  
*Lobiger serradifalci* (CALCARA, 1840)  
*Elysia viridis* (MONTAGU, 1804)  
*Elysia timida* (RISSO, 1818)  
*Elysia translucens* PRUVOT - FOL, 1957  
*Elysia flava* VERRILL, 1901  
*Elysia* species  
*Thuridilla hopei* (VERANY, 1853)  
*Bosellia mimetica* TRINCHESE, 1891  
*Cyerce cristallina* (TRINCHESE, 1881)  
*Hermaea variopicta* (COSTA, 1865)  
*Stiliger bellulus* (ORBIGNY, 1837)  
*Placida dendritica* (ALDER & HANCOCK, 1843)  
*Hancockia uncinata* (HESSE, 1872)  
*Tritonia manicata* DESHAYES, 1853  
*Tritonia striata* HAEFELFINGER, 1963  
*Marionia blainvillea* (RISSO, 1818)

*Doto coronata* (GMELIN, 1791)  
*Tethys fimbria* LINNEO, 1767  
*Scyllaea pelagica* LINNEO, 1758  
*Polycera quadrilineata* (MULLER, 1776)  
*Goniodoris castanea* ALDER & HANCOCK, 1845  
*Aegires punctilucens* (ORBIGNY, 1837)  
*Adalaria proxima* (ALDER & HANCOCK, 1854)  
*Onchidoris albonigra* (PRUVOT - FOL, 1951)  
*Doris verrucosa* LINNEO, 1758  
*Archidoris pseudoargus* (RAPP, 1827)  
*Atagema rugosa* PRUVOT - FOL, 1951  
*Chromodoris purpurea* (RISSO in GUERIN, 1831)  
*Chromodoris luteorosea* (RAPP, 1827)  
*Hypselodoris tricolor* (CANTRAINED, 1836)  
*Hypselodoris valenciennesi* (CANTRAINED, 1835)  
*Hypselodoris villafranca* (RISSO, 1818)  
*Aldisa banyulensis* PRUVOT - FOL, 1951  
*Rostanga rubra* (RISSO, 1818)  
*Discodoris stellifera* (VAYSSIERE, 1904)  
*Discodoris indecora* BERGH, 1884  
*Discodoris maculosa* BERGH, 1884  
*Peltodoris atromaculata* BERGH, 1880  
*Geitodoris portmanni* (SCHMEKEL, 1970)  
*Taringa pinoi* PERRONE, 1985  
*Jorunna tomentosa* (CUVIER, 1804)  
*Platydorid argo* (LINNEO, 1767)  
*Baptodoris cinnabarina* BERGH, 1884  
*Baptodoris perezi* LLERA & ORTEA, 1982  
*Dendrodoris limbata* (CUVIER, 1804)  
*Dendrodoris grandiflora* (RAPP, 1827)  
*Doriopsilla areolata* BERGH, 1880  
*Doriopsilla rarispinosa* PRUVOT - FOL, 1951  
*Phyllidia pulitzeri* PRUVOT - FOL, 1962  
*Armina tigrina* RAFINESQUE, 1814  
*Janolus cristatus* (DELLE CHIAJE, 1841)  
*Flabellina affinis* (GMELIN, 1791)  
*Calmella cavolinii* (VERANY, 1846)  
*Favorinus branchialis* (RATHKE, 1806)  
*Coryphella pedata* (MONTAGU, 1815)  
*Coryphella lineata* (LOVÈN, 1846)  
*Cuthona ocellata* (SCHMEKEL, 1966)

*Cuthona coerulea* (MONTAGU, 1804)  
*Aeolidiella alderi* (COCKS, 1852)  
*Aeolidiella glauca* (ALDER & HANCOCK, 1845)  
*Spurilla neapolitana* (DELLE CHIAJE, 1824)  
*Spurilla* species  
*Berghia coerulescens* (LAURILLARD, 1830)  
*Berghia verrucicornis* (COSTA, 1864)

## RIASSUNTO

Secondo contributo all'elenco degli Opisthobranchi (Aplysiomorpha, Pleurobrancomorpha, Sacoglossa, Nudibranchia) della costa salentina del Golfo di Taranto. Per ciascuna forma viene precisata la località e l'ambiente di provenienza con cenni od osservazioni sulla morfologia e la colorazione.

## SUMMARY

Second list of Opisthobranchs (Aplysiomorpha, Pleurobrancomorpha, Sacoglossa, Nudibranchia) from the Salento coast of the Gulf of Taranto. The author reports the locality and habitat of the collected specimens, with short notes on the morphology and pigmentation.

## BIBLIOGRAFIA

- BALLESTEROS M., BARRAJON A., LUQUE A. A., MORENO D., TALAVERA P. & TEMPLADO J., 1986 - Contribucion al conocimiento de los Gasteropodos marinos de Almeria. *Iberus*. 6 : 39-55.
- BERGH L. S. R., 1884 - Malacologische Untersuchungen. in *Reisen im Archipel der Philippinen von Dr. Semper*. Sect. 2, 3 (15) : 647-754 tavv. 69-76.
- BOUCHET P., 1984 - Les Elysiidae de Méditerranée (Gastropoda, Opisthobranchiata). *Ann. Inst. océanogr.* Paris. 60 (1) : 19-28 12 figg.
- CATTANEO R. & BARLETTA G., 1984 - Elenco preliminare dei Molluschi Opistobranchi viventi nel Mediterraneo (Sacoglossa, Pleurobranchomorpha, Acochliidae, Aplysiomorpha, Nudibranchia). *Bollettino Malacologico*. 20 (9-12) : 195-218.
- CERVERA J. L., GARCIA J. C., LUQUE A. A. & ORTEA J., 198... - *Baptodoris perezi* LLERA y ORTEA, 1982, una nueva especie de Doridaceo (Gastropoda, Opisthobranchia) para la fauna mediterranea e iberica. *Iberus*.
- GARCIA F. J., GARCIA J. C. & CERVERA J. L., 1986 - Ridescrizione di *Aldisa banyulensis* PRUVOT-FOL, 1951 (Mollusca: Gastropoda: Nudibranchia). *Atti I Congresso S.I.M. Lavori S.I.M.* 22 : 97-110 11 figg.
- MARCUS Ev., 1980 - Review of western atlantic Elysiidae (Opisthobranchia Ascoglossa) with a description of a new *Elysia* species. *Bulletin of Marine Science*. 30 (1) : 54-79. 60 figg.
- ORTEA J., 1982 - Moluscos Opistobranchios de las Islas Canarias. Primera parte: Ascoglossos. *Bol. Inst. Espa. Oceano*. Tomo VI : 180-199 14 figg. I tav.
- ORTEA J. A., PEREZ J. M. & LLERA E. M., 1982 - Moluscos Opistobranchios recolectados durante el plan de bentos circuncanario. Doridacea. *Cuadernos del CRINAS*. 3. 48 pp. 22 figg. 2 tavv.
- PERRONE A., 1983 - Opistobranchi (Aplysiomorpha, Pleurobranchomorpha, Sacoglossa, Nudibranchia) del litorale salentino (Mare Jonio) (Elenco - contributo primo). *Thalassia Salentina*. 13: 118-144. 17 figg.
- PERRONE A., 1983 - Contributo alla conoscenza di *Geitodoris (Caryodoris) portmanni* (Schmekel, 1970) (Opisthobranchia : Nudibranchia). *Bollettino Malacologico*. 20 (5-8) : 139-150 3 tavv.
- PERRONE A., 1984 - *Berthella stellata albocrossata* Heller & Thompson, 1983 Opistobranchio « nuovo » per il Mediterraneo. (Opisthobranchia : Notaspidea). *Thalassia Salentina*. 14 : 55-59. 10 figg.
- PERRONE A., 1985 - Il genere *Baptodoris* in Mediterraneo : contributo alla conoscenza di *Baptodoris cinnabarina* Bergh, 1884 (Opisthobranchia : Nudibranchia). *Bollettino Malacologico*. 21 (7-9) : 205-216 19 figg.
- PERRONE A., 1985 - Una nuova specie di Nudibranchi doridiani del litorale salentino (Mediterraneo - Golfo di Taranto): *Taringa pinoi* nov. sp. (Opisthobranchia : Nudibranchia). *Thalassia Salentina*. 15 : 75-88 20 figg.

- PERRONE A., 1986 - Il genere *Doriopsilla* Bergh, 1880 in Mediterraneo: descrizione di *Doriopsilla rarispinosa* Pruvot-Fol, 1951 (Opisthobranchia : Nudibranchia). *Bollettino Malacologico*. 22(5-8) : 97-112 21 figg.
- PERRONE A., 1986 - Il genere *Baptodoris* in Mediterraneo : nuovi dati sulla morfologia di *Baptodoris perezii* Llera & Ortea, 1982 dal Golfo di Taranto (Opisthobranchia : Nudibranchia). *Bollettino Malacologico*. 22 (9-12) : 227-284.
- PRUVOT-FOL A., 1951 - Etudes des Nudibranches de la Méditerranée. 2. *Arch. Zool. Expér. Gén. Paris*. 88 : 1-80. 42 figg. 4 tavv.
- SCHMEKEL L., 1966 - Zwei neue Arten der Familie Cuthonidae aus dem Golf von Neapel: *Trinchesia granosa* n. sp. und *Trinchesia ocellata* n. sp. (Gastr. Opisthobranchia). *Pubbl. staz. zool. Napoli*. 35 : 13-28 5 figg.
- SCHMEKEL L., 1970 - Eine neue art der verschollen gattung *Carryodoris* aus dem golf von Neapel, *Carryodoris portmanni* n. sp. (Gastr. Nudibranchia). *Pubbl. Staz. zool. Napoli*. 38 : 370-377. 3 figg.
- SCHMEKEL L. & PORTMANN A., 1982 - Opisthobranchia des Mittelmeeres. Fauna e Flora del Golfo di Napoli. Monografia 40. *Springer-Verlag Ed.* Berlin. 410 pp. 36 tavv.
- THOMPSON T.E. 1977 - Jamaican Opisthobranch Molluscs. I. *Journal of Molluscan Studies*. 43 : 93-140. 32 figg.
- THOMPSON T.E., 1981 - Taxonomy of three misunderstood Opisthobranchs from the northern adriatic Sea. *Journal of Molluscan Studies*. 40 : 73-79 5 figg.
- THOMPSON T.E., 1983 - The Bermudan and Caribbean Sacoglossan Mollusk *Elysia flava* Verrill now recorded from the Greek Aegean Sea. *The Veliger*. 26 (2) : 136-138. I tav.
- THOMPSON T.E., 1985 - Aposematic colour patterns of two Mediterranean species of opisthobranch molluscs: a proposal for co-operative investigation. *Journ. molluscan Studies*. 51 (2) : 222-226 2 figg.
- VERRILL A.E., 1901 - Additions to the fauna of the Bermudas from the Yale Expedition of 1901 with notes on other species. *Trans. Conn. Acad. Sci.* 11 (1) : 15-62.